

TROISIÈME ACTIVITÉ :

TITRE DE L'ACTIVITÉ	Évaluer l'impact social d'un projet d'éducation artistique participative
But/objectif de l'activité	Évaluez l'impact social de votre projet d'éducation artistique participative.
Durée	<p>La durée peut varier en fonction de la portée et de la complexité du projet, ainsi que du nombre de participants impliqués, ce qui affecte le temps nécessaire à la collecte et à l'analyse des données. De plus, les méthodes d'évaluation choisies peuvent avoir une incidence sur l'échéancier.</p> <p>L'évaluation est utilisée à des moments clés du projet : au début du projet, pour effectuer une collecte de données de base si vous souhaitez démontrer un changement dans des indicateurs spécifiques. À mi-parcours du projet pour évaluer l'impact initial et apporter les ajustements nécessaires, et à la fin du projet pour évaluer de manière exhaustive les résultats globaux et identifier les leçons apprises. Cette approche permet de saisir à la fois les progrès continus et l'impact final, ce qui permet de prendre des décisions éclairées et de s'améliorer continuellement. Cependant, gardez à l'esprit que chaque projet d'éducation artistique participative est spécifique et nécessite que les activités d'évaluation soient intégrées de manière flexible dans les différentes phases du projet, en fonction de la nature des activités impliquées.</p>

Méthodes andragogiques utilisées.	Apprentissage par la pratique/apprentissage par l'expérience Partage d'expériences/apprentissage par les pairs
Préparation à l'activité	<p>L'une des raisons les plus importantes de mesurer l'impact social des arts est de mettre en valeur leur valeur au-delà de leurs mérites artistiques ou créatifs. Bien que l'expression artistique soit sans aucun doute importante, la compréhension des avantages sociétaux plus larges que les arts apportent peut renforcer les arguments en faveur d'un financement et d'un soutien continu. De plus, mesurer l'impact social de la culture ne consiste pas seulement à mettre en évidence les réussites, c'est aussi un moyen d'apprendre des défis et d'évoluer pour le mieux.</p> <p>L'évaluation de l'impact social des arts est une entreprise importante qu'il ne faut pas sous-estimer. Il existe de nombreuses méthodologies d'évaluation qui peuvent être utilisées, y compris des méthodes qualitatives et quantitatives, mais le choix doit toutefois s'aligner sur les objectifs du projet, les données démographiques des participants et les ressources disponibles.</p> <p>Qu'est-ce qu'une donnée ? Les données sont des informations factuelles, en particulier des informations qui sont systématiquement organisées et utilisées pour aider quelqu'un à prendre une décision. La plupart des gens associent le mot « données » à des chiffres : des montants, des données démographiques, des pourcentages ou des moyennes. L'information statistique ou normalisée, généralement appelée donnée quantitative, fait partie de la plupart des évaluations, mais n'est en aucun cas le seul type d'information utile aux organismes artistiques. Alors que les données quantitatives peuvent identifier des tendances ou des modèles importants, des données qualitatives sont souvent nécessaires pour révéler la signification profonde derrière les chiffres.</p>

Par exemple, une enquête auprès du public peut quantifier le pourcentage de personnes susceptibles d'assister à vos spectacles. Cependant, jusqu'à ce que vous cherchiez des informations qualitatives supplémentaires, peu de choses sur ces données sont exploitables pour vous en tant qu'artiste. Dans le domaine des arts, les résultats les plus mesurables ne sont pas toujours les plus significatifs. C'est pourquoi une bonne évaluation combine généralement différents types d'informations : des informations quantitatives pour identifier les grandes tendances et des informations qualitatives pour fournir une compréhension approfondie. Il existe plusieurs méthodologies pour évaluer un projet d'éducation artistique participative :

1. Enquêtes et questionnaires : créez des enquêtes ou des questionnaires structurés pour recueillir les commentaires des participants, des éducateurs et d'autres parties prenantes. Incluez des questions qui évaluent l'efficacité du projet, la satisfaction des participants, les résultats d'apprentissage perçus et la croissance personnelle. Analysez les réponses pour obtenir des informations et identifier les domaines à améliorer. Gardez à l'esprit que les sondages sont parfaits pour donner une vue d'ensemble des chiffres et des modèles d'engagement, mais pour des informations plus nuancées, envisagez des méthodes qualitatives. Le succès des sondages dépend généralement de deux facteurs : la qualité des questions (formuler des questions qui sont clairement comprises et auxquelles il est possible de répondre avec précision) et le bassin de répondants (obtenir une réponse suffisamment large et diversifiée pour être vraiment représentative de votre population). Dans la mesure du possible, utilisez des questions d'enquête existantes et validées et testez l'enquête auprès d'un petit groupe de participants cibles pour vous assurer de son efficacité.

2. Entrevues et groupes de discussion : Mener des entrevues individuelles ou des discussions de groupe avec les participants, en personne ou en ligne, afin d'approfondir leurs expériences, leurs réflexions et l'impact du projet sur leur apprentissage et leur croissance personnelle. Ces méthodes qualitatives peuvent fournir des informations riches et nuancées sur l'efficacité du projet et les perspectives des participants, et permettent d'interroger certains des

résultats numériques. Utilisez toujours un langage ouvert et sans jugement, en évitant les questions par oui ou par non. Les entrevues vous offrent la possibilité d'adapter l'enquête à des personnes en omettant des questions non pertinentes ou en prenant plus de temps pour examiner les questions clés. Les groupes de discussion sont conçus pour obtenir des informations qualitatives d'un petit nombre de personnes par le biais du dialogue et de l'interaction de groupe. Cinq à dix personnes participent généralement à un groupe de discussion, qui est souvent utilisé pour sonder le « pourquoi et le comment » des comportements ou des opinions des participants. Les groupes de discussion sont mieux dirigés par un modérateur formé, c'est-à-dire une personne impartiale qui connaît bien le sujet et qui maîtrise les techniques d'animation de groupe. Si vous souhaitez organiser un groupe de discussion, vous devrez élaborer un protocole à l'avance, afin de vous assurer que les conversations abordent les questions qui comptent le plus pour vous. Demander une transcription de l'audience pour permettre l'analyse de l'information.

3. Observations et documentation : Utiliser des méthodes d'observation directe pour documenter l'information comportementale en temps réel : l'engagement des participants, les interactions et la dynamique globale du projet. Capturez des enregistrements visuels ou audio, des photographies ou des vidéos pour préserver et analyser le processus et les résultats du projet. Cette documentation peut servir de preuve de l'impact social et de la croissance des participants.

4. Journaux ou portfolios de réflexion : Encouragez les participants à maintenir des journaux ou des portfolios de réflexion tout au long du projet. Ces outils leur permettent d'enregistrer leurs pensées, leurs expériences et leurs idées, ce qui leur permet de s'auto-évaluer et de s'épanouir. L'examen de ces revues ou portfolios peut fournir des données qualitatives précieuses sur l'impact du projet.

5. Évaluation collaborative : Favoriser un processus d'évaluation collaboratif en faisant participer les participants, les éducateurs et les autres intervenants à la conception et à la mise en

	<p>œuvre de l'évaluation. Encouragez leur participation active à la réflexion sur l'impact du projet et à l'identification conjointe des axes d'amélioration.</p> <p>6. Évaluation externe : Faites appel à des évaluateurs externes, comme des chercheurs, des éducateurs ou des professionnels des arts, pour évaluer l'impact et l'efficacité du projet. Ces points de vue indépendants peuvent offrir des informations précieuses et des évaluations impartiales de l'impact social et des résultats d'apprentissage.</p> <p>Conseils d'évaluation :</p> <ul style="list-style-type: none"> ● Concevez votre évaluation dès le début du projet. Les évaluations de dernière minute passent à côté de nombreuses occasions d'apprendre, d'interagir avec les parties prenantes et de recueillir des commentaires utiles en temps réel tout au long d'un projet. La combinaison de l'évaluation et de votre planification stratégique maximise les avantages des deux. ● Créez une « mosaïque » de données propre à votre projet. Rassemblez une sélection d'indicateurs qu'il est possible de surveiller et qui peuvent vous donner un aperçu de votre travail et de ses effets. Les informations quantitatives et qualitatives se complètent, alors assurez-vous d'inclure une partie de chacune. ● N'ayez pas peur de le faire vous-même. Vous pouvez effectuer de nombreux types d'évaluation par vous-même ou avec l'aide d'une petite équipe. L'adoption d'une approche pratique signifie que votre évaluation bénéficiera grandement des connaissances et de l'expérience (de vos programmes, de vos participants et de vos intervenants) que vous apporterez à la tâche. ● Cependant, sachez quand demander de l'aide. L'assistance d'un professionnel est utile lorsque vous devez utiliser des méthodes de recherche spéciales ou effectuer des analyses avancées. La
--	--

	<p>conception des questions et les méthodes d'échantillonnage utilisées pour les sondages peuvent souvent bénéficier d'une expertise externe, tout comme l'animation de groupes de discussion ou d'autres forums de rétroaction. Lors de l'évaluation de questions délicates, l'utilisation d'une évaluation neutre par une « tierce partie » peut également vous aider à rester objectif et à éviter la perception de partialité.</p> <p>● Errance : que mesurer ? Tout d'abord, tenez compte de vos besoins. Décidez des méthodes et des mesures qui amélioreront votre propre apprentissage et la réussite de votre programme. Ensuite, si vous n'êtes pas sûr des informations supplémentaires dont vos bailleurs de fonds ont besoin, demandez-le. La plupart d'entre eux chercheront des preuves de bonnes pratiques de planification et d'évaluation et seront très réceptifs aux indicateurs qui sont authentiques pour vous. Les bailleurs de fonds ont souvent besoin d'informations spécifiques sur vos participants, vos finances et votre impact économique, vous devrez donc peut-être collecter des données supplémentaires pour vous conformer à ces exigences. Mais de nombreux bénéficiaires trouvent que cette collecte de données est beaucoup moins onéreuse une fois que l'évaluation systématique et la mesure du rendement sont en place.</p> <p>● L'évaluation prend du temps, alors planifiez en conséquence. Réservez du temps pour discuter et concevoir l'évaluation, recueillir des informations et les analyser tout au long de votre projet.</p>
Comment mettre en œuvre l'activité. Pas à pas	<p>L'évaluation offre l'occasion de tirer des leçons à la fois des réussites et des défis. En analysant la mise en œuvre et les résultats du projet, vous pouvez identifier ce qui a bien fonctionné et ce qui n'a pas fonctionné, ce qui vous permet d'effectuer des ajustements et des adaptations éclairés pour améliorer les itérations futures ou des projets similaires. L'évaluation doit être un processus itératif et non une activité ponctuelle. Il est important d'évaluer tout au long de la mise en œuvre du projet, et pas seulement vers la fin.</p> <p>Voici les étapes du processus d'évaluation :</p>

1. Définir l'objectif de votre évaluation et son public

Tenez compte de vos propres capacités et soyez réaliste quant à ce que vous pouvez faire avec les ressources dont vous disposez. Soyez pragmatique et mesurez ce qui compte le plus. Pensez également à vos parties prenantes et décidez quel groupe d'intervenants vous engagerez dans votre recherche.

Demandez-vous:

- Pourquoi est-ce que je fais cette évaluation ?
- À qui s'adressera l'évaluation ?
- À quelles questions cette évaluation doit-elle absolument répondre ?

2. Clarifiez ce à quoi ressemble le succès selon vous

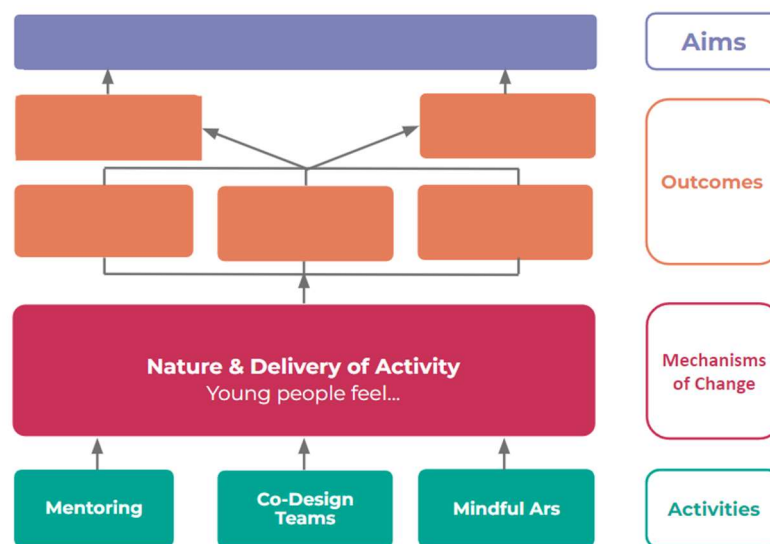
Lorsque vous planifiez votre recherche, tenez compte de vos activités, de vos extrants, des résultats escomptés et de la meilleure façon de les évaluer. Votre cadre d'évaluation doit inclure les conclusions de la planification de votre projet :

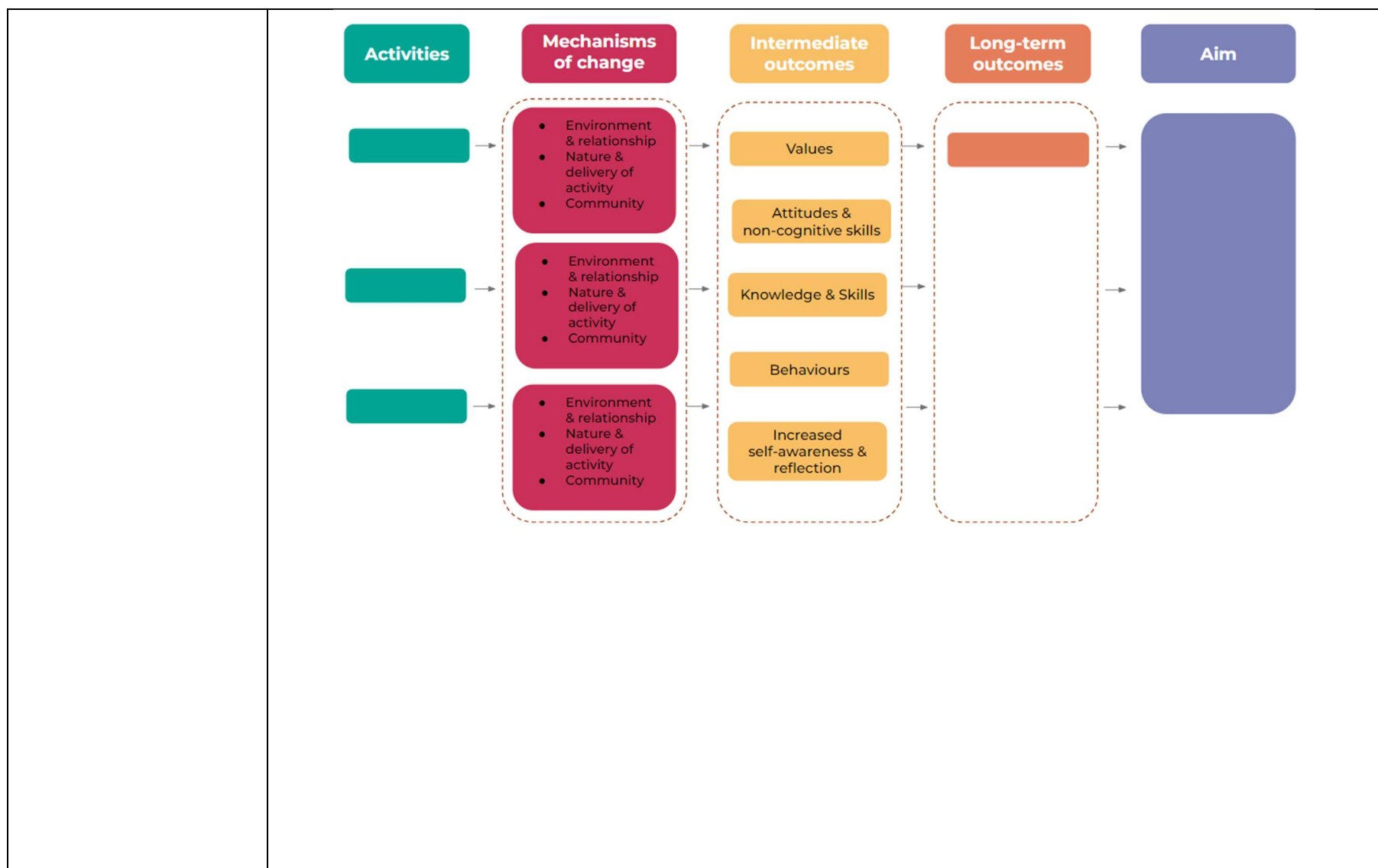
- Objectifs : Quel changement souhaitez-vous créer ?
- Besoin : Pourquoi ce changement – quel est le besoin ?
- Groupe cible : Qui va changer – qui est la communauté cible ? Leur avons-nous demandé ce qu'ils veulent ?
- Contexte : Quels sont les catalyseurs et les obstacles à ce changement ? Quelles sont les conditions ou les déterminants de ce changement ? Quel est le contexte ?
- Temps : Combien de temps faudra-t-il pour effectuer ce changement ? Certains changements prendront-ils plus de temps que d'autres ?

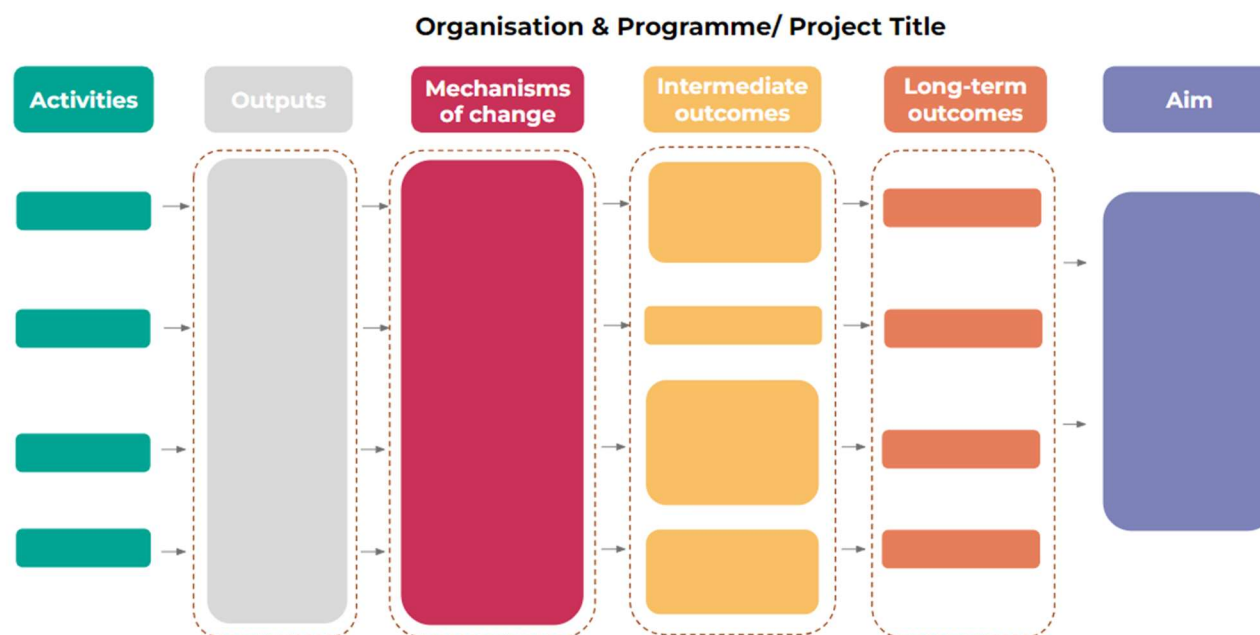
La théorie du changement est une excellente méthode pour développer votre cadre d'évaluation dans le domaine des arts. Cela vous aidera à clarifier ce que vous voulez vraiment réaliser et à voir si vos activités correspondent.

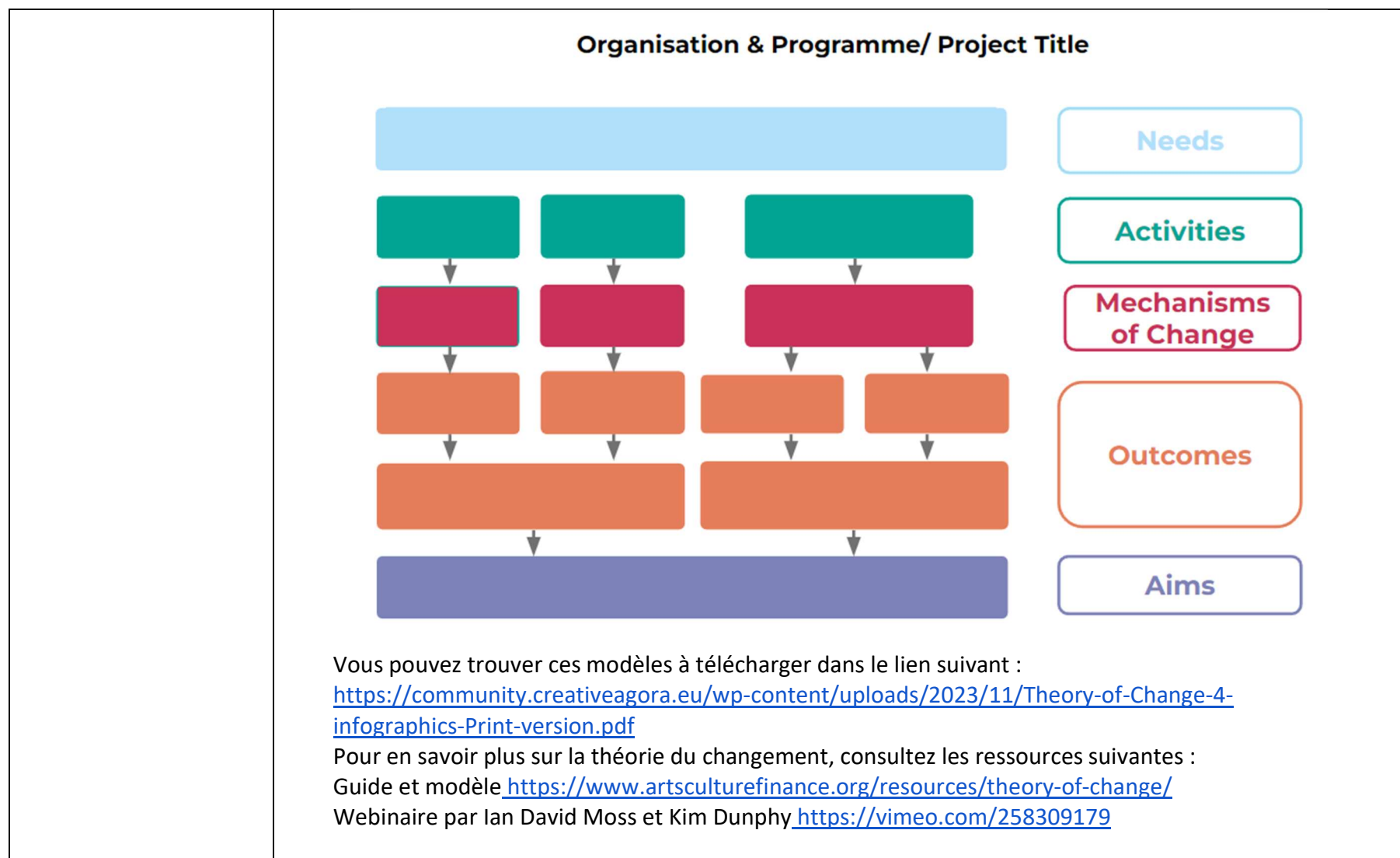
Le processus commence par l'examen du changement social à long terme qu'un artiste aimerait créer, avant de concevoir à rebours les conditions qu'il doit façonner/influencer/intervenir pour y parvenir. Une théorie du changement vous aide à comprendre la relation entre le problème social que vous abordez, le changement que vous voulez apporter et les stratégies que vous utilisez pour obtenir les résultats souhaités, et donc ce que vous devriez évaluer dans votre plan d'évaluation.

Quatre modèles pour une théorie du changement









3. Développer des indicateurs

L'impact d'un projet est mesuré en fonction des résultats clés et des indicateurs de changement connus.

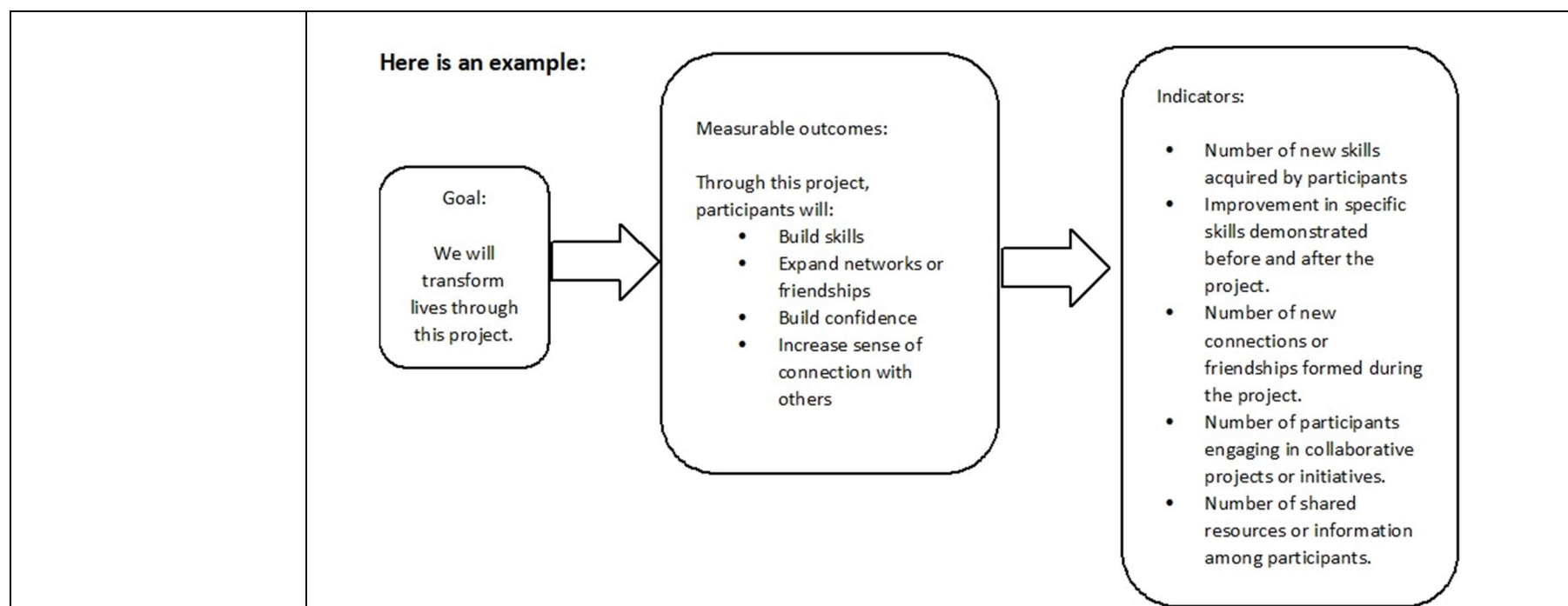
En termes simples, les résultats représentent les changements mesurables que vous espérez réaliser dans votre parcours d'apprentissage, dans votre communauté ou parmi les participants à votre programme (p. ex., dans le statut, les compétences, les attitudes, les connaissances ou les circonstances d'une personne ou d'un groupe). Les indicateurs sont des données sélectionnées – quantitatives ou qualitatives – qui peuvent être recueillies pour mesurer les progrès vers l'atteinte de vos résultats.

Vous devrez dresser une liste d'indicateurs pertinents pour identifier comment vous saurez que le changement s'est produit, en raison de votre projet. Ces indicateurs doivent être spécifiques et mesurables.

Posez-vous la question suivante : à quoi ressemblerait le succès ? À quelles preuves de changement vous attendez-vous ?

Vous pouvez choisir n'importe quel indicateur, mais assurez-vous qu'ils sont à la fois pertinents pour le résultat et réalisables pour vous, par exemple si vous avez le temps, le budget et le personnel nécessaires pour collecter des enquêtes ou organiser des groupes de discussion et analyser les réponses ouvertes.

N'oubliez pas que les mesures les plus significatives seront celles qui sont authentiques par rapport à vos objectifs, à vos groupes cibles et à votre forme d'art. Il n'y a pas de « bons » ou de « mauvais » indicateurs à surveiller. Mesurez ce qui est pertinent pour vous et qui correspond le mieux aux buts et objectifs de votre programme.



INDICATEURS DES ARTS : UN ÉCHANTILLON D'IDÉES

Les indicateurs de participation décrivent votre public et ses expériences.

Nombre de participants

Données démographiques des participants

Motivation à y assister

Opinions sur l'événement ou l'exposition

Intérêts et préférences personnels en matière d'arts

Obstacles perçus à la participation

Les indicateurs financiers peuvent vous aider à calculer l'efficacité de la gestion.

Subventions et contributions

Nombre de donateurs

Nombre de donateurs qui augmentent leurs contributions

Coûts du projet

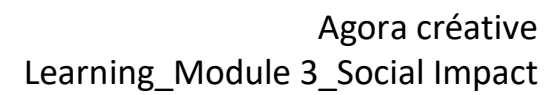
Économies réalisées

Les indicateurs d'impact vous aident à comprendre les effets de votre projet sur les participants et la communauté environnante.

Avantages perçus de la participation

Changements de comportements ou d'attitudes

Objectifs d'apprentissage

[illegible]

4. Collecter les données

Une fois que vous savez ce que vous allez mesurer, vous devez collecter les données. Choisissez les méthodes de collecte de données appropriées en fonction de vos objectifs. Les méthodes courantes comprennent les enquêtes (méthodes quantitatives), les entrevues, les groupes de discussion, les observations et l'autoréflexion (méthodes qualitatives). Pour plus d'informations, voir « Préparation à l'activité » ci-dessus. Réservez du temps pour tester vos outils avec un groupe pilote avant de les déployer à tout le monde.

Assurez-vous de combiner des méthodes qualitatives et quantitatives pour brosser un tableau complet de l'impact de votre projet. Utilisez des données qualitatives pour raconter l'histoire du changement (récit) et des données quantitatives (chiffres) pour fournir des preuves du changement.

Pour des exemples de questionnaires, consulter : <https://ormstonhouse.com/wp-content/uploads/2023/06/a-matter-of-value.pdf>

Exemples de questions qualitatives :

QUESTIONS À POSER AUX PARTICIPANTS ET AUX INTERVENANTS :

Questions d'ordre général :

Comment décririez-vous votre expérience globale dans le projet d'éducation artistique participative ?

Qu'est-ce qui vous a motivé à participer à ce projet ?

Comment le projet a-t-il contribué à votre croissance personnelle et à votre apprentissage ?

	<p>Apprentissage et développement des compétences : Quelles compétences ou connaissances spécifiques avez-vous acquises ou développées grâce à votre participation au projet ? Comment le projet a-t-il amélioré votre créativité, votre esprit critique ou vos capacités de résolution de problèmes ? Pouvez-vous partager des exemples précis de la façon dont le projet vous a aidé à apprendre et à grandir en tant qu'artiste ou individu ?</p> <p>Impact social et engagement : Le projet a-t-il favorisé un sentiment d'appartenance à la communauté et de connexion entre les participants ? Comment ? Quel impact le projet a-t-il eu sur votre compréhension des enjeux sociaux ou sur votre engagement auprès de la communauté en général ? Pouvez-vous décrire des cas où le projet a favorisé la collaboration, l'empathie ou l'échange culturel entre les participants ?</p> <p>Réflexion et expression de soi : Comment le projet a-t-il encouragé l'introspection et l'expression de soi ? De quelle manière le projet vous a-t-il aidé à explorer votre identité, vos valeurs ou vos récits personnels ? Le projet vous a-t-il fourni une plateforme pour faire entendre votre voix ou raconter votre histoire ? Quel impact cela a-t-il eu sur vous ?</p> <p>Animation et processus artistiques :</p>
--	--

	<p>Dans quelle mesure l'animateur ou l'artiste a-t-il été efficace pour guider le projet et soutenir votre apprentissage et votre croissance personnelle ? Qu'est-ce qui vous a le plus plu dans l'approche ou les méthodes de l'animateur ? Y a-t-il des activités, des techniques ou des processus artistiques particuliers qui vous ont marqué ? Pourquoi?</p> <p>Défis et possibilités d'amélioration : Y a-t-il eu des défis ou des obstacles auxquels vous avez été confronté au cours du projet ? Comment ont-ils été abordés ? Avec le recul, y a-t-il quelque chose que vous auriez aimé voir différent ou amélioré dans le projet ? Quelles recommandations ou suggestions avez-vous pour améliorer l'impact social et l'apprentissage des participants dans les projets futurs ?</p> <p>QUESTIONS POUR L'AUTORÉFLEXION DE L'ARTISTE : Posez-vous les questions suivantes : Quels changements positifs ai-je observés chez les participants et la communauté ? Comment ma pratique a-t-elle contribué à favoriser la cohésion sociale, l'autonomisation ou la prise de conscience ? Quels défis ou limites ai-je rencontrés pour obtenir l'impact social souhaité ?</p> <p>Réfléchissez à l'expérience des participants : Réfléchissez à l'expérience des participants à vos projets. Tenez compte de leurs commentaires, de leurs témoignages et de leurs observations. Comment les participants ont-ils exprimé leur croissance personnelle, leur apprentissage ou leur transformation ? Quels aspects de votre pratique ont contribué à ces résultats ? Y a-t-il des points à améliorer pour mieux soutenir le développement social des participants ?</p> <p>Évaluez votre méthodologie : Évaluez votre méthodologie et vos approches. Réfléchissez aux techniques, aux activités et aux méthodes d'animation que vous avez utilisées. Ces méthodes</p>
--	--

	<p>favorisent-elles efficacement l'engagement, la collaboration et la réflexion entre les participants ? Y a-t-il d'autres approches ou stratégies que vous pourriez explorer pour améliorer l'impact social de votre pratique ?</p> <p>Réfléchissez à votre croissance personnelle : Réfléchissez à votre propre croissance personnelle en tant qu'artiste et éducateur. Comment votre engagement dans l'éducation artistique participative a-t-il influencé votre propre compréhension des questions sociales, votre empathie ou vos compétences en communication ? Comment cela a-t-il façonné votre pratique artistique et votre vision du monde ?</p> <p>Réfléchissez à la façon dont votre croissance personnelle a influencé l'impact social de votre travail.</p> <p>Identifiez les domaines de croissance : Identifiez les domaines de croissance et d'amélioration dans votre pratique d'éducation artistique participative. Y a-t-il des compétences ou des connaissances spécifiques que vous pouvez développer davantage ? Existe-t-il des ressources ou des formations supplémentaires qui pourraient améliorer votre capacité à aborder des questions sociales dans le cadre de votre travail ? Quelles mesures pouvez-vous prendre pour continuer à évoluer en tant qu'artiste et animateur ?</p> <p>Au début du projet, effectuez une collecte de données de base si vous souhaitez démontrer un changement dans des indicateurs spécifiques, qui vont au-delà de l'autoréflexion à la fin du projet. Par exemple, vous pouvez mener des enquêtes de base sur la santé, le bien-être mental, les compétences éducatives ou les mesures de la qualité de vie. Poursuivre la collecte de données pendant toute la durée du projet. Cela permet de capturer les changements et les informations au fur et à mesure qu'ils se produisent.</p>
--	--

5. Tirer des conclusions

Dans cette étape, vous organisez et analysez d'abord les données collectées. Identifiez les modèles, les tendances et les informations clés qui émergent des données. Interprétez ensuite les données que vous avez recueillies pour tirer des conclusions sur l'efficacité du projet dans l'atteinte de ses objectifs. Il s'agit d'évaluer à la fois les réussites et les défis. Utilisez ces informations pour générer des recommandations d'améliorations dans les itérations futures ou les projets similaires.

Demandez-vous:

- Avons-nous trouvé ce que nous devons savoir ?
- L'un de ces résultats est-il inattendu ? Si oui, que s'est-il passé ?

Pour savoir pourquoi les résultats sont différents de ce à quoi vous vous attendiez, vous pouvez passer par des entretiens de suivi pour aller plus loin.

Vous pouvez répéter cette étape lors de la mise en œuvre du projet en collectant des données et en utilisant les conclusions pour apporter des ajustements à la conception de votre projet afin de vous assurer que les résultats souhaités sont atteints

6. Communiquer les résultats

Présentez vos résultats dans un format clair et accessible. Communiquer les résultats aux parties prenantes, aux participants et aux autres personnes impliquées dans le projet. Voici quelques façons de communiquer l'impact :

- Vidéos et histoires
- Infographies
- Rapports et communiqués de presse
- Représentations artistiques des résultats

Voici quelques exemples de représentations artistiques des résultats :

Visualisation participative des données :

Collaborez avec les participants pour créer des visualisations de données qui représentent l'impact du projet. Il peut s'agir de transformer des données quantitatives en art visuel, comme une murale ou une installation, afin de transmettre les résultats du projet d'une manière attrayante et accessible.

Plateformes de narration numérique :

Utilisez des plateformes numériques pour créer des histoires interactives qui mettent en valeur l'impact du projet. Combinez des images, des vidéos, du texte et de l'audio pour tisser un récit multimédia qui capture les divers points de vue des participants et des parties prenantes.

Installations artistiques in situ :

Créez une installation artistique in situ qui reflète le parcours et les résultats du projet. Utilisez l'environnement physique comme toile pour transmettre l'impact social du projet et inviter les spectateurs à s'engager dans l'installation et ses histoires.

Expériences de réalité virtuelle (RV) :

Expérimentez la réalité virtuelle pour immerger les participants et les parties prenantes dans un environnement virtuel qui simule les espaces et les interactions du projet. Cela peut offrir un moyen

	<p>unique de réfléchir aux expériences et de s'engager dans l'impact du projet à un niveau plus immersif.</p>	
--	---	--

Conseils pour le formateur	<p>Impliquer les participants et les parties prenantes concernées dans le processus d'évaluation. Créer des espaces de dialogue, de rétroaction et de co-création, permettant aux personnes directement touchées par le projet de partager leurs points de vue et de contribuer à l'évaluation. Écoutez activement les commentaires des participants et observez leurs réactions et leurs interactions au sein du projet.</p>
Équipements et installations	<p>Différents équipements peuvent être nécessaires, selon le type d'évaluation.</p> <p>Enquêtes et questionnaires :</p> <ul style="list-style-type: none"> • Modèles d'enquête ou de questionnaire • Plateformes d'enquête en ligne ou copies papier • Matériel d'écriture (pour les copies papier) <p>Guide d'entrevue ou sujets de discussion :</p> <ul style="list-style-type: none"> • Matériel d'enregistrement (enregistreur audio, caméra, etc.) • Matériel de prise de notes (stylo, papier ou appareils numériques) <p>Observations et documentation :</p> <ul style="list-style-type: none"> • Matériel d'enregistrement (caméra, magnétoscope, enregistreur audio) • Matériel de prise de notes (stylo, papier ou appareils numériques)

	<ul style="list-style-type: none"> • Dispositifs ou plates-formes de stockage pour la conservation des enregistrements (disque dur, stockage en nuage) <p>Revue ou portfolios de réflexion :</p> <ul style="list-style-type: none"> • Revues ou documents de portfolio (cahiers, dossiers, plateformes numériques) • Matériel d'écriture (stylo, papier ou appareils numériques) <p>Évaluation collaborative :</p> <ul style="list-style-type: none"> • Matériel de réunion ou d'atelier (tableau blanc, tableau à feuilles mobiles, marqueurs) • Outils d'animation (post-it, invites à la discussion, cartes de vote) • Matériel de prise de notes (stylo, papier ou appareils numériques) <p>Évaluation externe :</p> <ul style="list-style-type: none"> • Matériel de communication (courriels, lettres ou invitations à des évaluateurs externes)
Liens vers des outils et des ressources en ligne	<p>https://theartsdevelopmentcompany.org.uk/resources/social-impact-toolkit-an-introduction/</p> <p>https://www.artsculturefinance.org/resources/theory-of-change/</p> <p>https://vimeo.com/258309179</p> <p>https://ormstonhouse.com/wp-content/uploads/2023/06/a-matter-of-value.pdf</p> <p>https://ww2.americansforthearts.org/explorer</p> <p>https://www.arts.gov/impact/research/resources-program-evaluation-and-performance-measurement</p>

Questions d'auto-évaluation :

Question n° 1	Quelles améliorations ou ajustements apporterais-je si je devais répéter le projet ?
---------------	--

Question n° 2	Comment puis-je appliquer ces leçons à mes projets futurs ?
Question n° 3	Comment partagerez-vous ce que vous avez appris avec votre communauté, les artistes, la population cible et les bailleurs de fonds ?

Ressources essentielles

Titre	Type de ressource	Description	Lien	Objectif d'apprentissage pertinent
Utilisation ou ornement ? L'impact social de la participation aux arts, François Matarasso	PDF	Étude sur l'impact social des programmes d'arts participatifs	https://arestlessart.files.wordpress.com/2015/09/1997-use-or-ornament.pdf	3.1. et 3.2. & 3.3.
Boîte à outils sur l'impact social	Manuel en ligne	Introduction à l'impact social dans les arts, pourquoi et comment le mesurer.	https://theartsdevelopmentcompany.org.uk/resources/social-impact-toolkit-an-introduction/	3.3.
Planificateur d'objectifs pour les créatifs	Modèle téléchargeable	Planificateur d'objectifs pour les artistes et les créatifs afin de définir vos objectifs et de fixer des objectifs réalisables. Vous aide à réfléchir à vos	https://theartsdevelopmentcompany.org.uk/resources/goal-planner-for-creatives/	3.2

		objectifs et à voir ce que vous avez accompli au fil du temps.		
PartART (en anglais) Manuel Les méthodes d'art participatif Encouragement pour les Agir dans la vraie vie	PDF	Ce manuel peut aider les artistes à repenser leur travail et comprend des documents utiles sur la façon dont l'art participatif autonomise les citoyens grâce à des méthodes éducatives innovantes et non formelles.	http://www.hcdo.hr/wp-content/uploads/downloads/2014/08/PartART-Handbook.pdf	3.1. et 3.2.

Ressources additionnelles

Titre	Type de ressource	Description	Lien	Objectif d'apprentissage pertinent
Mesurer la valeur et l'impact de la culture : pourquoi et comment ? Une revue de la littérature des travaux académiques et pratiques	Article en ligne	Cet article explore les défis et les considérations liés à la mesure de la valeur sociale et de l'impact des activités culturelles, y compris l'art participatif	https://www.researchgate.net/publication/326090192_Measuring_the_value_and_impact_of_culture_why_and_how_A_literature_review_of_academic_and_practical_works	3.1. et 3.2. & 3.3.

Gérer des projets artistiques ayant un impact sociétal Cahier d'étude pour les étudiants, les intervenants et les chercheurs	Article en ligne	Fournit des conseils et des idées sur la gestion de projets artistiques qui ont un impact significatif sur la société.	https://www.researchgate.net/publication/303875660_Managing_Art_Projects_with_Societal_Impact_Study_Book_for_Students_Stakeholders_and_Researchers	3.1. et 3.3.
Définition des valeurs Évaluation des programmes artistiques, François Matarasso	PDF	Explore le processus de détermination et de compréhension des valeurs qui sous-tendent les programmes artistiques. Il se concentre sur l'évaluation de l'impact des programmes d'art en examinant les valeurs qu'ils promeuvent et la façon dont ces valeurs s'alignent sur les objectifs du programme	https://parliamentofdreams.files.wordpress.com/2017/03/1996-defining-values.pdf	3.1. et 3.3.
L'imaginaire et au-delà : vers une méthode d'évaluation de l'art socialement engagé Jan Cohen-Cruz	PDF	Essai sur l'évaluation de l'art qui vise à avoir un impact direct sur les questions sociales, en se concentrant sur les artistes qui créent des œuvres interactives et situationnelles en dehors des espaces artistiques traditionnels, en explorant les défis de l'évaluation de cet art et en offrant des	https://c4aa.org/wp-content/uploads/2016/02/The-Imagination-and-Beyond_Toward-a-Method-of-Evaluating-Socially-Engaged-Art-%C2%A9-Jan-Cohen-Cruz.pdf	3.1. et 3.3.

		exemples de projets artistiques socialement engagés.		
Pratique réflexive dans l'éducation artistique	Livre	Ce livre explore le concept de pratique réflexive dans l'éducation artistique et la façon dont elle peut améliorer l'enseignement et l'apprentissage.	https://ebin.pub/reflective-practice-in-arts-education-landscapes-the-arts-aesthetics-and-education-1nbsped-1402047029-9781402047039-9781402047022.html	3.1. et 3.2.
Théorie du changement	Liens Web	Une série de ressources en ligne à explorer davantage à l'aide de La théorie du changement.	https://www.theoryofchange.org/ https://yiflearning.org/resources/theory-of-change/ https://www.nesta.org.uk/toolkit/theory-of-change/ https://www.nesta.org.uk/blog/whats-wrong-with-theories-of-change https://www.socialvalueworld.com/mopac-outcomes-framework.html https://www.theoryofchange.org/ https://yiflearning.org/resources/theory-of-change/ https://www.nesta.org.uk/toolkit/theory-of-change/ https://www.nesta.org.uk/blog/whats-wrong-with-theories-of-change https://www.socialvalueworld.com/mopac-outcomes-framework.html	

Autoréflexion dans l'application de l'apprentissage

	Question	S'applique au(x) objectif(s) d'apprentissage
Question n° 1	Comment ai-je personnellement fait l'expérience de l'autonomisation et de l'expression de soi à travers ma pratique d'éducation artistique participative et comment puis-je favoriser davantage ces aspects en moi-même et chez les participants ?	
Question n° 2	De quelle manière ai-je réussi à favoriser la cohésion sociale et l'inclusion au sein de mon projets d'arts participatifs et quelles stratégies puis-je employer pour améliorer ces éléments dans mes projets futurs ?	
Question n° 3	Quelles compétences spécifiques et quel développement personnel ai-je observé en moi-même et chez mes participants et comment puis-je continuer à nourrir la créativité, la pensée critique et la communication efficace par le biais de ma pratique ?	
Question n° 4	Comment ai-je mobilisé ma communauté et abordé les questions sociales dans le cadre de mes projets d'arts participatifs et quelles nouvelles possibilités ou approches puis-je explorer pour créer un plus grand impact social ?	

Question n° 5	Quelles preuves d'amélioration du bien-être et de la santé mentale ai-je observées chez moi-même et chez mes participants, et comment puis-je mieux intégrer les aspects thérapeutiques de l'expression artistique dans ma pratique ?	
Question n° 6	Dans quelle mesure ai-je intégré efficacement les considérations d'impact social dans la planification, la mise en œuvre et l'évaluation de mes projets d'arts participatifs, et quelles mesures puis-je prendre pour assurer un impact plus complet et significatif à l'avenir ?	